

INFORMAČNÍ BULLETIN 02/2024

Informační bulletin číslo: 02/2024

Datum vydání: 19. únor 2024

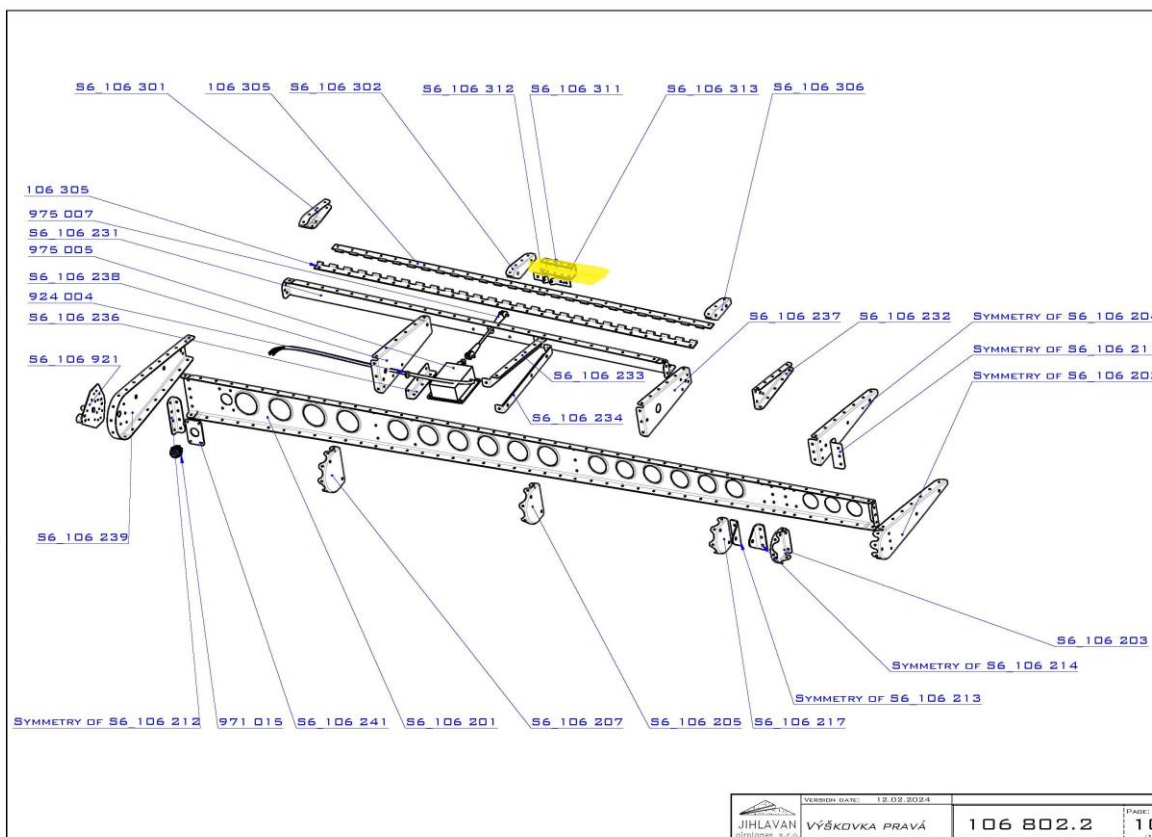
Věc: kontrola páky trimu na levé i pravé straně

Důležitost: Povinný, důležitý

Dotčené letouny (s/n): všechny typy letounů SKYLEADER/Jihlavan airplanes: JA-200 (Skyleader 200), JA-400 (Skyleader 400), JA-500 (Skyleader 500), JA-600 (Skyleader 600)

Podmínky splnění: Po obdržení servisního bulletinu.

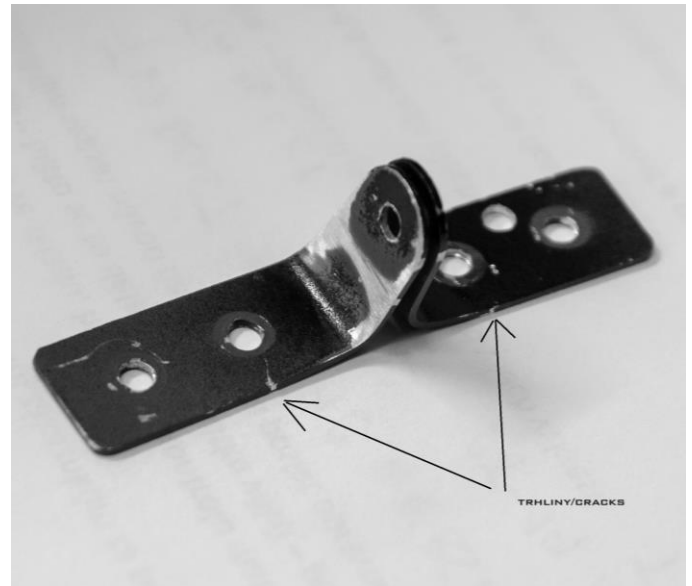
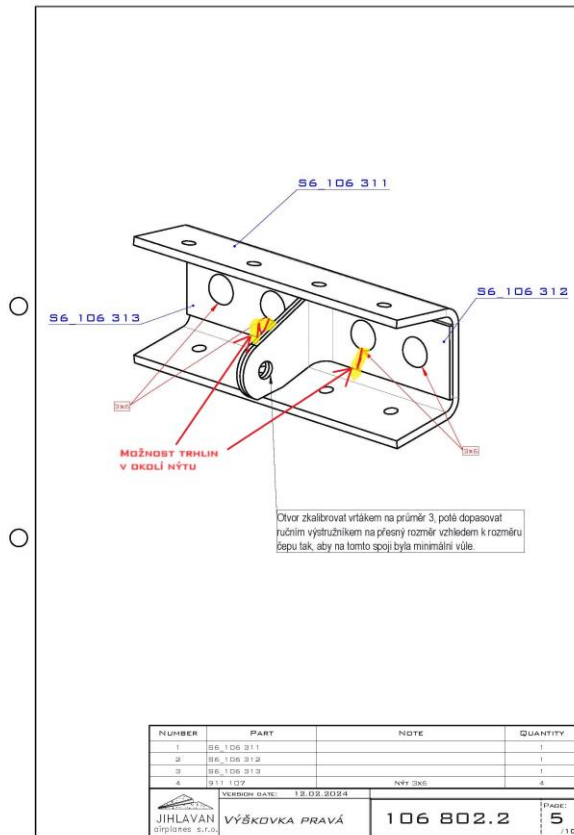
Důvod vydání: Při neodborné manipulaci s letounem nebo jeho částmi, speciálně výškovými kormidly a jejich vyvažovacími ploškami (trimy), může dojít k nadměrnému zatížení páky trimu. V případě přetížení trimu dojde k ohnutí páky, ve které se důsledkem cyklického namáhání může časem vytvořit trhлина u nýtů. Viz obr. 1; obr. 2; obr. 3 a 4



Obrázek 1 - umístění páky trimu - placing of trim lever

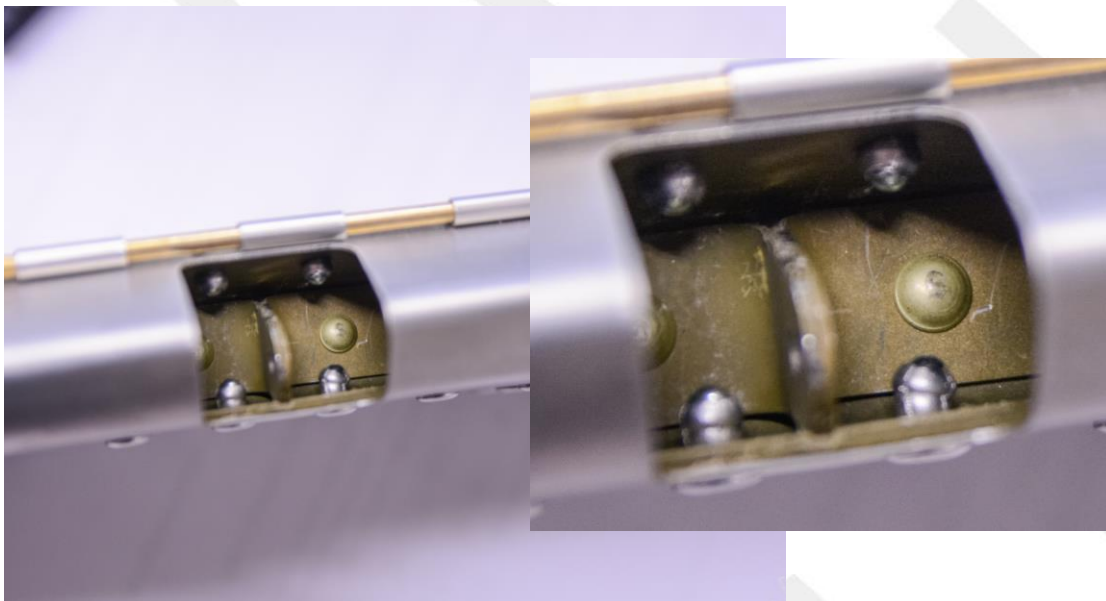
Výrobce: ZALL JIHLAVAN airplanes, s. r. o., Hruškové dvory 139, 58601 Jihlava, Česká republika

Web: www.skyleader.aero; E-mail: market@skyleader.aero



Obrázek 2 - místo trhlin poblíž nýtu - place with cracks next to rivets

Obrázek 3 - foto trhlin, foto of the cracks



Obrázek 4 - páka trimu bez trhlin - lever with no cracks

Popis splnění: Úprava plánu pravidelné údržby.

Provedení: Neprodlená vizuální kontrola závěsu trimu v oblasti prvního nýtu

- 1) Zapnout zapalování
- 2) Nastavit trim do krajní polohy – těžký na nos
- 3) U modelů Skyleader 600 (JA-600) klapky do cestovní konfigurace 0°
- 4) Vypnout zapalování
- 5) Přesunout se k vodorovným ocasním plochám zezadu – zkontrolovat vůli trimu přiměřenou silou nahoru a dolů, dle údržbového manuálu. Pokud amplituda přesahuje 3 mm je nutno páku trimu vyměnit.
- 6) Bez ohledu na vůli trimu je nutno zkontrolovat následující místa viz obr. 1 a 4. V případě nálezů trhliny (jako na obr. 2 a 3) nesmí být letoun až do výměny páky provozován. Kontaktujte neprodleně výrobce letounu a přiložte fotografie dílů.

Díly pro výměnu:

Pravá strana - závěs pravé trimovací plošky S6_106_312 a S6_106 312 včetně nosníku trimu S6_106_311 + 10xA410 (911 013) a 4x plný nýt 3x6 (911 107)

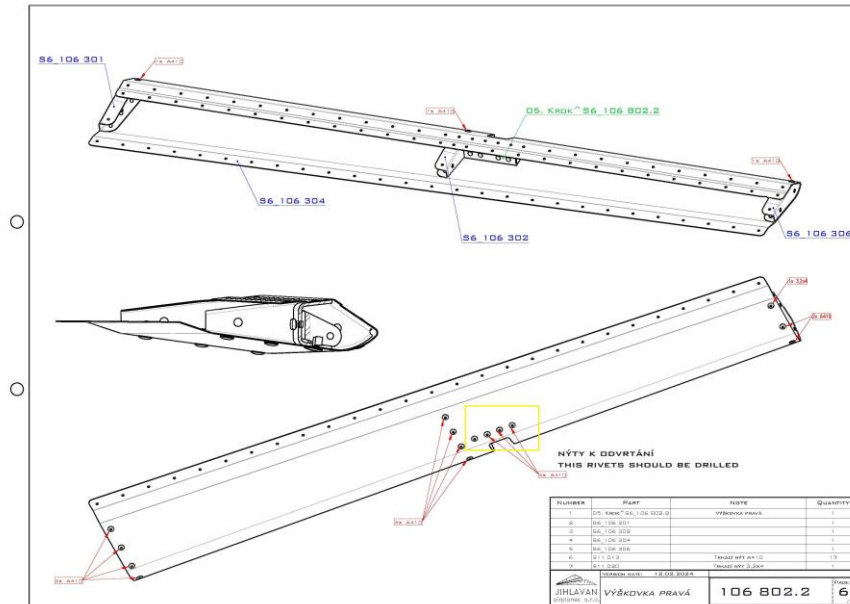
Levá strana - závěs levé trimovací plošky Symmetry of S6_106_312 a Symmetry of S6_106 312 včetně nosníku trimu Symmetry of S6_106_311 + 10xA410 (911 013) a 4x plný nýt 3x6 (911 107)

Náklady na opravu: N/A.

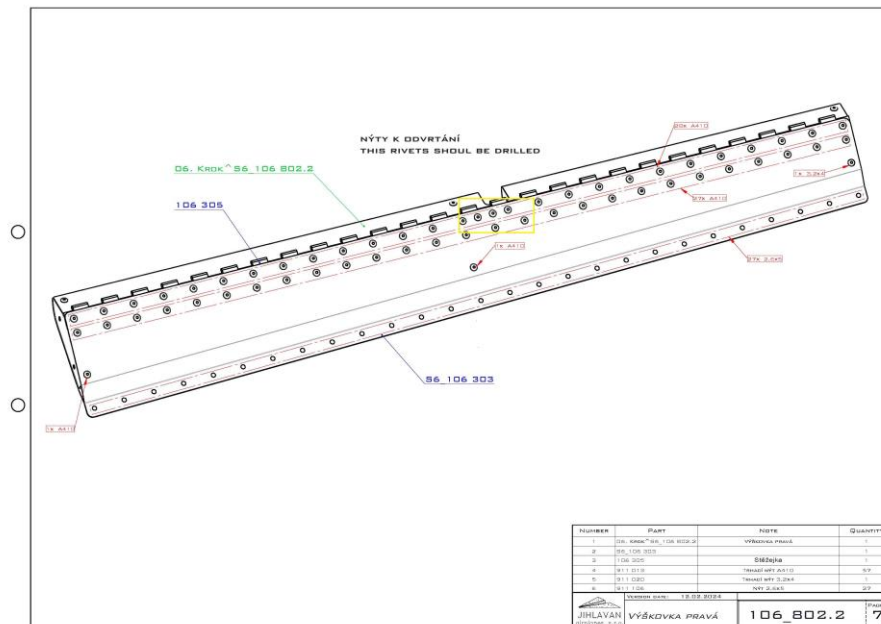
Oprava:

- 1) Levý trim nechat v neutrální poloze a pravý trim nechat v poloze těžký na nos
- 2) Vyjmout závlačku d1,6 z čepu táhla, vyjmout čep táhla
- 3) Trim dát těžký na ocas; u modelu Skyleader 600 (JA-600) vysunout klapky do přistávací konfigurace a nechat táhla trimu zasunout do výškovky tak aby nepřekážela
- 4) odvrtat nýty vrtákem 3,2 mm viz obr 5 a obr 6

Výrobce: ZALL JIHLAVAN airplanes, s. r. o., Hruškové dvory 139, 58601 Jihlava, Česká republika
Web: www.skyleader.aero; E-mail: market@skyleader.aero

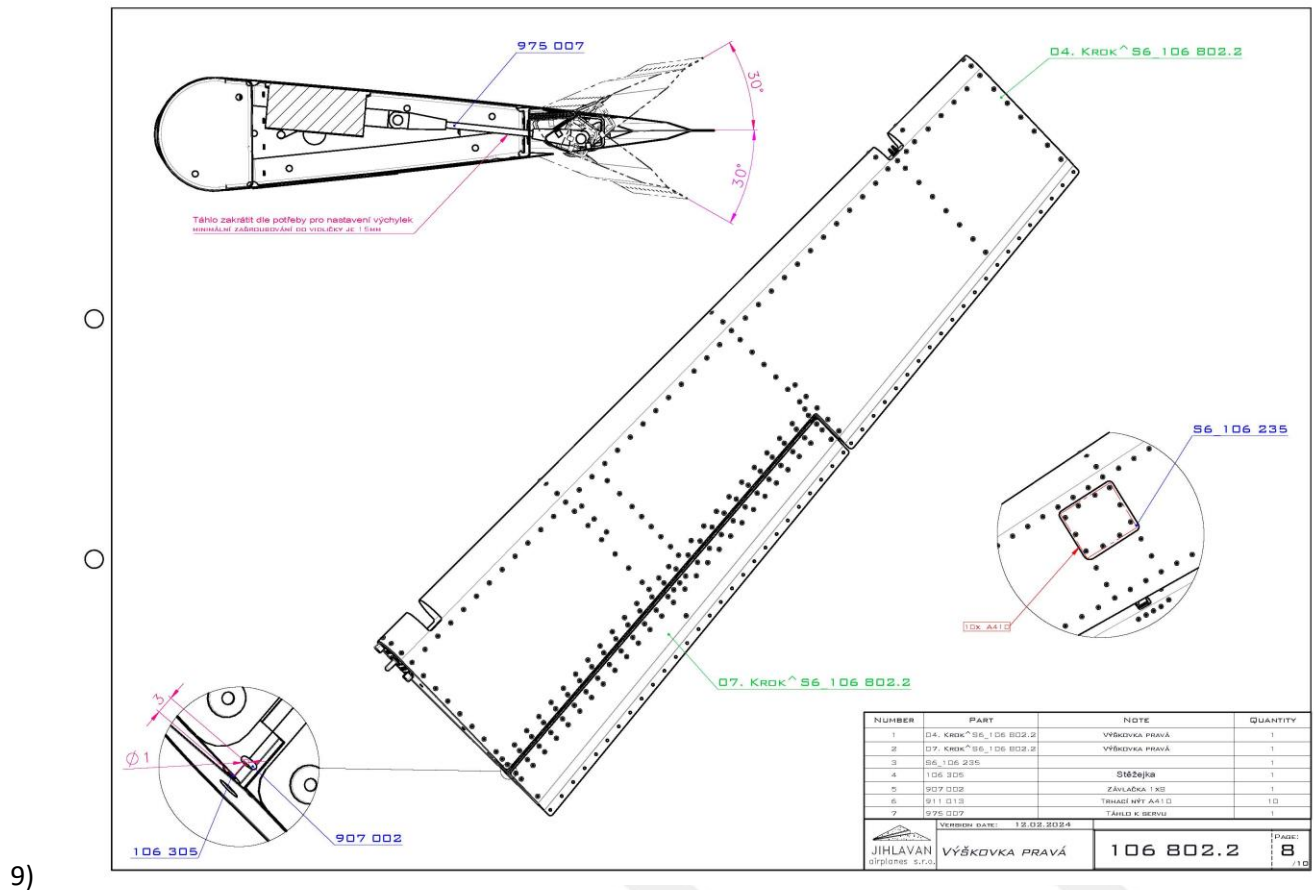


Obrázek 5 - odvrtnat 4x nýt A410 d3,2 (horní potah) - drill 4 rivets A410 d3,2 (upper surface)



Obrázek 6- odvrtnat 6x nýt A410 d3,2 (spodní potah) - drill 6 rivets A410 d3,2 (lower surface)

- 5) vytočit nosník trimu a opatrně vytáhnout otvorem pro páku trimu – po té znehodnotit
- 6) Nový nosník trimu včetně zanýťovaných pák vrátit zpět do trimu, zkontrolovat usazení a přinýťovat
- 7) Po zanýťování zatříť nýty barvou
 - a. Trim dát těžký na nos/ klapky zasunout
 - b. Vložit a namazat čep táhla, zajistit závlačkou d1,6
 - c. Dát trimy do neutrální polohy
- 8) Otestovat výchylku trimu viz obr 7.



Obrázek 7 - výchylky trimu - trim pad deflection

Počet stran: 5